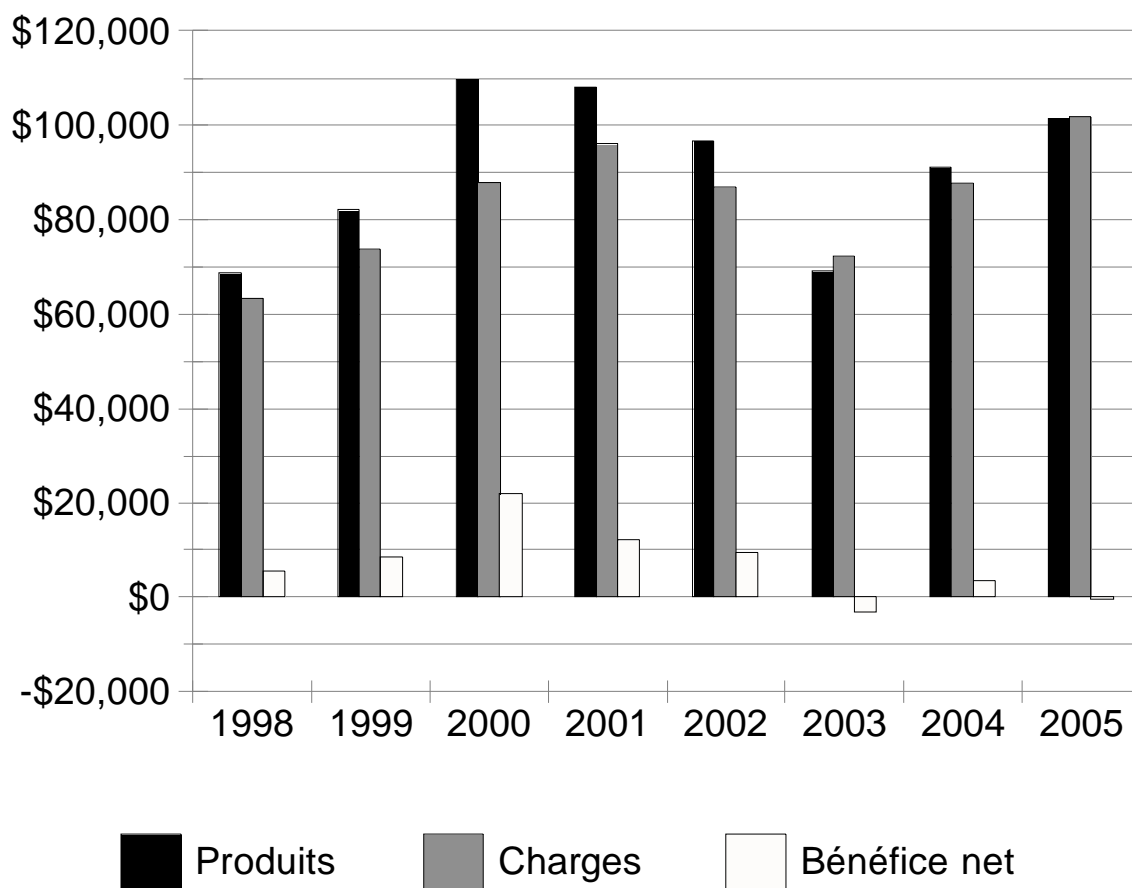


Profil des exploitations vache-veau de l'Ontario 2005



INTRODUCTION

Objectif du programme

Le Programme d'analyse de la gestion des exploitations agricoles de l'Ontario est le résultat de la coopération entre les agriculteurs et le personnel du Ministère de l'Agriculture, de l'Alimentation et des Affaires rurales de l'Ontario.

Le premier objectif du programme est de fournir aux producteurs de l'information de gestion. Avec des rapports financiers et de production, l'agriculteur est plus en mesure :

- d'évaluer la rentabilité, les points forts, les faiblesses et le bon fonctionnement de son exploitation agricole;
- d'établir des comparaisons avec les prévisions budgétaires de l'année et les résultats des années antérieures;
- d'analyser les tendances qui se dessinent sur plusieurs années;
- de comparer les rendements de son exploitation avec la moyenne des fermes de même type.

Le second objectif est de recueillir des données, de les sauvegarder et de les utiliser pour la rédaction de rapports collectifs à l'échelle des comtés, des régions et de la province.

Objectif de ce rapport

L'objectif de ce rapport est de fournir des renseignements financiers et physiques relatifs à plusieurs types d'exploitations agricoles de l'Ontario. Les producteurs peuvent ainsi comparer les résultats de leur exploitation à la moyenne des fermes de même type. Cependant, il est à noter que les moyennes qui figurent dans ce rapport ne représentent pas nécessairement des niveaux de performance à atteindre. Elles ne sont que des indices de la performance des producteurs exploitant une entreprise semblable. En comparant la performance de sa ferme à celle d'un groupe, le gestionnaire agricole pourra trouver des moyens d'accroître la rentabilité de son exploitation. Les agriculteurs qui ont pris part au PAGEAO pourront très facilement comparer leurs coûts et leurs rendements par unité de production (hectolitre de lait, par vache).

L'information permet aussi aux agriculteurs de budgétiser les projets d'expansion d'une activité ou de planifier l'ajout d'une nouvelle activité. L'information est donc utile à l'élaboration d'un plan d'exploitation et à une éventuelle demande de crédit.

Pour participer au PAGEAO, il suffit de communiquer avec le Ministère de l'Agriculture, de l'Alimentation et des Affaires rurales de l'Ontario at 1-877-424-1300 or ag.info@omafra.gov.on.ca.

Bases de classement

Les fermes ont été sélectionnées d'après leur taille et les détails figurant dans leurs registres. Voici la taille minimale que devaient avoir les fermes appartenant à chaque type d'exploitation pour que leurs données soient incluses dans le rapport:

Vache-veau - fermes ayant plus de 25 vaches (les fermes peuvent vendre veaux, bovins d'un an ou bovins finis)

Comme les données des dossiers sont colligées sur une base volontaire, nous n'utilisons pas de méthode d'échantillonnage aléatoire.

PRÉSENTATION GÉNÉRALE DU RAPPORT

La présentation générale est la même pour tous les types d'exploitations (exploitations laitières, parcs d'engraissement de bovins de boucherie, etc.). Voici l'ordre dans lequel est présentée l'information :

1. Graphique illustrant les tendances qui se dessinent.
2. Données financières et analyse des tendances pour les cinq dernières années sous forme de tableaux et de graphiques.
3. État des résultats.
4. Bilan et Indices de santé financière.
5. Analyse financière de la ferme, y compris ratios d'efficacité financière, ratios de rentabilité, capacité de remboursement de la dette, sommaire technique par atelier, indices de productivité et de contrôle des coûts.
6. Rapports sur l'atelier élevage par unité de production et analyse de l'atelier élevage.
7. Rapports sur l'atelier culture.
8. Moyennes de cultures, rendements, coût d'alimentation et investissement dans l'atelier.

FORMULES UTILISÉES POUR CALCULER LE RENDEMENT DES RESSOURCES

1. BÉNÉFICE NET = total des produits - total des charges. Correspond à ce que rapportent la main-d'oeuvre familiale non rémunérée, le travail et la gestion des exploitants et l'investissement en capital.
2. AVOIR DES PROPRIÉTAIRES = total de l'actif - total du passif
3. AVOIR DES PROPRIÉTAIRES (%) = $\frac{\text{avoir des propriétaires}}{\text{total de l'actif}} \times 100$
4. RENDEMENT DES CAPITAUX PROPRES ET DE LA MAIN-D'OEUVRE NON RÉMUNÉRÉE
= $\frac{\text{bénéfice net}}{\text{avoir des propriétaires}} \times 100$
5. RENDEMENT DE L'ACTIF ET DE LA MAIN-D'OEUVRE NON RÉMUNÉRÉE
= $\frac{\text{bénéfice net} + \text{paiements d'intérêts}}{\text{total de l'actif}} \times 100$
6. RENDEMENT DES INVESTISSEMENTS (36 000 \$/personne)
= $\frac{\text{bénéfice net} + \text{paiements d'intérêts} + \text{payes et salaires} - [36\,000 \$ \times \text{années-personnes}]}{\text{total de l'actif}} \times 100$
7. RÉMUNÉRATION DU TRAVAIL DES PROPRIÉTAIRES (taux d'investissement de 5 %)
= bénéfice net + paiements d'intérêts - (0,05 × total de l'actif)
8. VALEUR DE LA PRODUCTION AGRICOLE (VPA)
= total des produits - (achats de bétail + achats d'aliments)
9. COÛT/\$ DE PRODUCTION AGRICOLE (forme abrégée dans les graphiques : COÛT / \$ VPA)
= $\frac{\text{total des charges} - \text{amortissement} - \text{achats d'aliments} - \text{achats de bétail}}{\text{valeur de la production agricole}}$
10. PRODUCTIVITÉ DU CAPITAL (VPA) = $\frac{\text{total de l'actif}}{\text{valeur de la production agricole}} = \text{nombre d'années}$
11. INDICE DE CONTRÔLE DES COÛTS = $\frac{\text{bénéfice net}}{\text{total des produits}} \times 100$
12. FONDS DE ROULEMENT = actif à court terme - passif à court terme
13. RATIO DE LIQUIDITÉ GÉNÉRALE = $\frac{\text{actif à court terme}}{\text{passif à court terme}} : 1$
14. STRUCTURE DE LA DETTE = $\frac{\text{passif à court terme}}{\text{total du passif}} \times 100$
15. RATIO D'ENDETTEMENT = $\frac{\text{total du passif}}{\text{total de l'actif}} : 1$
16. RATIO DE LEVIER = $\frac{\text{total du passif}}{\text{avoir des propriétaires}} : 1$

REMARQUES

1. Pour plus d'information sur les différents indices et ratios de rendement, on peut consulter la publication 379F du MAAO intitulée *Questions d'argent*.
2. À propos des formules 4 et 5 :

La valeur imputée aux années-personnes représentées par l'exploitant n'a pas été déduite. Ainsi, ces formules reflètent le rendement du travail et/ou de l'investissement, tandis que dans la formule 6, on a prévu une allocation pour le travail.

3. À propos de la formule 6 : Rendement des investissements

La partie de cette formule qui se lit « payes et salaires - [36 000 \$ × années-personnes] » permet d'adapter le calcul à la fois aux entreprises à propriétaire unique (où il n'y a habituellement pas de salaire versé à l'exploitant) et aux sociétés par actions (où le salaire de l'exploitant peut être inclus dans les salaires). Le montant de 36 000 \$ n'est qu'une donnée standard. Le lecteur peut le remplacer, à son choix, par un autre montant.

4. À propos de la formule 7 : Rémunération du travail des propriétaires

Pour calculer la rémunération du travail des propriétaires, on s'est servi d'un taux de rendement de l'actif de 5 %, lequel permet d'effectuer des comparaisons de gestion d'une année à l'autre.

5. Capacité de remboursement de la dette

Le calcul du montant moyen disponible pour le service de la dette a été fourni pour chaque type d'exploitation. (On retrouve une explication plus complète de la capacité de remboursement de la dette dans *Questions d'argent*.) Dans ce calcul, l'amortissement constitue une « réserve pour l'acquisition d'actifs ».

HYPOTHÈSES ET DÉFINITIONS

Regroupement des fermes

Le tiers inférieur, la moyenne et le tiers supérieur des fermes ont été choisis en fonction du bénéfice net de la ferme. Lorsqu'un groupe comprend moins de quinze fermes, le rapport est fondé, dans l'ordre, sur les cinq fermes ayant les bénéfices les plus bas, sur la moyenne et sur les cinq fermes ayant les bénéfices les plus hauts.

Calcul des facteurs de gestion

Années-personnes = approximation du nombre de personnes à plein temps nécessaires au fonctionnement de la ferme.

Évaluation des stocks et valeur des reports d'aliments produits à la ferme

Les valeurs unitaires qui suivent sont les valeurs qu'on suggère d'utiliser pour l'évaluation des stocks au début et à la fin de l'exercice. Les valeurs des reports ont été utilisées pour estimer le coût des aliments produits à la ferme.

VALEURS SUGGÉRÉES DES STOCKS ET DES REPORTS D'ALIMENTS – 2005

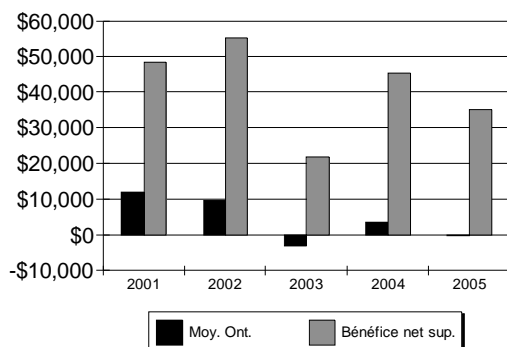
CULTURE	Début		Valeur des reports		Fin	
	\$/tonne	\$/bois.	\$/tonne	\$/bois.	\$/tonne	\$/bois.
Avoine	140,00	2,16	130,00	2,00	120,00	1,85
Orge	110,00	2,39	115,00	2,50	120,00	2,61
Soya	229,00	6,24	235,00	6,40	240,00	6,53
Maïs-grain sec	92,00	2,33	101,00	2,57	110,00	2,79
Grains mélangés	110,00	2,00	110,00	2,00	110,00	2,00
Blé de provende	140,00	3,81	142,00	3,86	144,00	3,92
Foin	100,00		105,00		110,00	
Paille	80,00		85,00		90,00	
Ensilage de maïs	25,00		28,00		30,00	
Ensilage préfané	50,00		53,00		55,00	
Ensilage de	25,00		28,00		30,00	
Céréales						
Pâturage cultivable			60,00			
Pacage			25,00			

PROFIL DES EXPLOITATIONS VACHE-VEAU DE L'ONTARIO

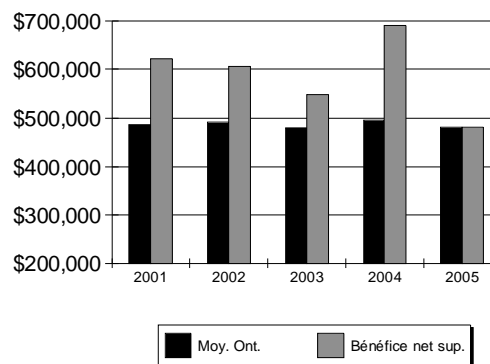
ANALYSE DES TENDANCES SUR 5 ANS

Année :	2001	2002	2003	2004	2005
État des résultats					
Total des produits au comptant (\$)	94,486	83,123	58,894	85,204	94,779
Total des produits agricoles (\$)	108,082	96,679	69,147	91,057	101,534
Total des charges au comptant (\$)	80,276	69,668	56,865	71,743	85,510
Var. des comptes fournisseurs à c. t. (\$)	-979	78	-446	76	-199
Amortissement (\$)	14,850	17,348	15,830	15,749	16,528
Total des charges agricoles (\$)	96,105	87,009	72,249	87,568	101,839
BÉNÉFICE NET (\$)	11,977	9,670	-3,102	3,489	-305

Bénéfice net



Avoir des propriétaires



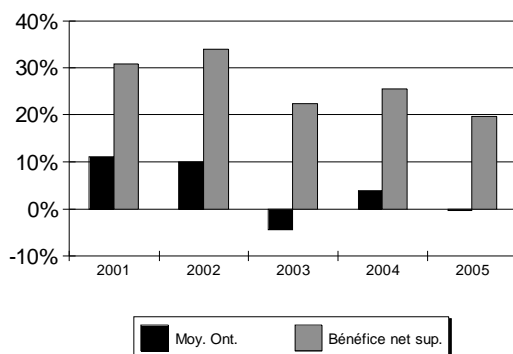
Bilan (en fin d'exercice)

Total de l'actif (\$)	563,318	524,995	559,809	567,583	581,853
Total du passif (\$)	78,266	83,388	80,640	72,135	100,682
Avoir des propriétaires (\$)	487,052	491,607	479,169	495,448	481,171
Avoir des propriétaires	86.2%	85.5%	85.6%	87.3%	82.7%
Acquis. des immob. nettes (- cessions) (\$)	15,672	19,582	22,206	14,923	13,354
Retraits nets (- apports) (\$)	-7,118	3,810	-10,600	-6,992	-6,182

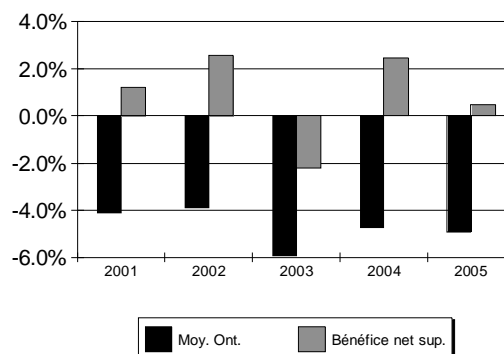
Analyse financière

	2001	2002	2003	2004	2005
Rendement des investissements	-4.1%	-3.9%	-5.9%	-4.7%	-4.9%
Productivité du capital VPA (années)	7.3	7.3	10.2	7.7	6.9
Indice de contrôle des coûts	11.1%	10.0%	-4.5%	3.8%	-0.3%
Ratio de liquidité générale (:1)	3.1	3.0	3.2	3.2	2.1
Fonds de roulement (\$)	62,502	60,217	52,977	56,778	40,344
Capacité de remboursement de la dette (\$)	9,087	4,300	916	8,903	4,511
Total des intérêts payés (\$)	4,733	4,383	4,166	4,229	5,697

Contrôle des coûts



Rendement des investissements

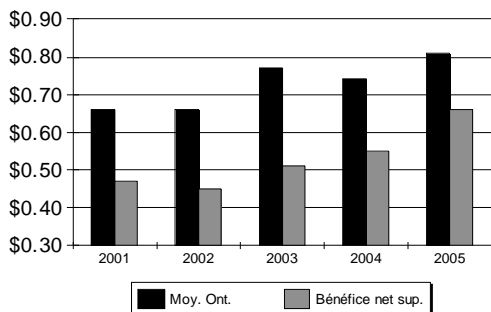


PROFIL DES EXPLOITATIONS VACHE-VEAU DE L'ONTARIO

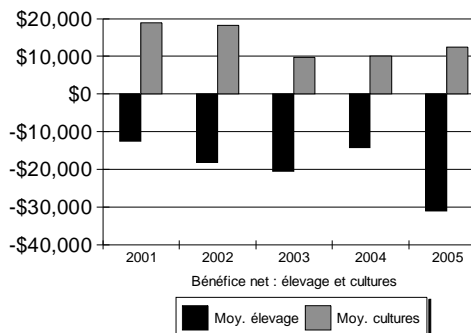
ANALYSE DES TENDANCES SUR 5 ANS

Valeur de production agricole	2001	2002	2003	2004	2005
Coût / \$ de production agricole (\$)	0.66	0.66	0.77	0.74	0.81
Valeur de production agricole (VPA) (\$)	77,802	79,176	55,142	73,953	84,625
(Charges d'expl. redress. - int.) / VPA	59.4%	60.3%	69.4%	68.3%	74.1%
Amortissement / VPA	19.1%	21.9%	28.7%	21.3%	19.5%
Intérêts / VPA	6.1%	5.5%	7.6%	5.7%	6.7%
Bénéfice net / VPA	15.4%	12.2%	-5.6%	4.7%	-0.4%

Coût / \$ VPA



Bénéfice net par atelier

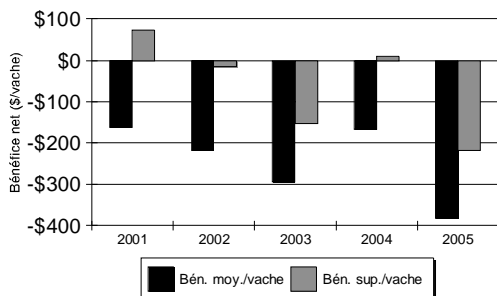


Rapport sur l'atelier culture

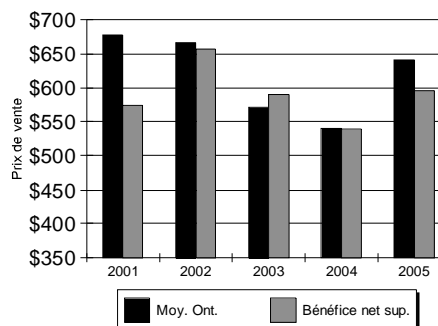
Acres cultivables	446	480	347	434	435
Endettement (\$/acre cultivable)	176	174	233	166	231
Réparations (mach. et matériel) (\$/acre)	8.14	7.93	9.56	9.19	8.84
Valeur de la production (atelier) (\$/acre)	123.23	117.30	127.76	113.61	126.08
Charges variables (\$/acre)	46.97	44.57	56.23	54.65	58.85
Amortissement (\$/acre)	25.75	27.47	33.69	26.96	27.82
Charges fixes (\$/acre)	33.69	34.37	43.27	35.84	38.68
Bénéfice net (atelier) (\$/acre)	42.56	38.36	28.26	23.12	28.56
Total du bénéfice (atelier culture) (\$)	18,965	18,394	9,795	10,029	12,426

Bénéfice net

Élevage



Coût des aliments (\$/vache)



Rapport sur l'atelier élevage

Valeur de la prod. (atelier) (\$/vache)	876.25	799.11	600.29	728.20	683.63
Coût des aliments (\$/vache)	677.42	666.53	570.86	541.20	640.88
Charges variables (\$/vache)	919.75	905.90	771.14	781.63	932.19
Amortissement (\$/vache)	49.96	50.46	58.62	47.69	54.37
Charges fixes (\$/vache)	119.34	111.34	123.32	113.09	133.33
Bénéfice net (atelier) (\$/vache)	-162.84	-218.13	-294.17	-166.51	-381.88
Total du bénéfice (\$/atelier élevage)	-12,539	-18,061	-20,442	-14,170	-31,009
Nombre moyen de vaches	77.0	82.8	69.5	85.1	81.2
Total des naissances	69	78	63	80	74
Veaux nés / vache	0.9	0.9	0.9	0.9	0.9
Moyenne de vaches / personne (atelier)	110.00	138.00	139.00	141.80	135.30
Moyenne de vaches/ pers. (expl. entière)	64.2	75.3	69.5	77.4	81.2

PROFIL DES EXPLOITATIONS VACHE-VEAU DE L'ONTARIO

ÉTAT DES RÉSULTATS

PRODUITS	Les 16 inf.	Moy. 49 fermes	Les 16 sup.
Ventes d'animaux pour le marché	3,300	11,690	12,322
Ventes d'animaux d'engraissement	26,770	39,282	63,850
Ventes d'animaux de reproduction	4,050	4,998	11,142
Ventes d'animaux de réforme	2,928	1,686	1,107
Autres ventes d'animaux	9,518	17,887	37,619
Ventes de récoltes	4,143	5,623	6,578
Travaux à forfait	1,013	936	142
Autres ventes	6,040	12,677	27,756
TOTAL DES PRODUITS AU COMPTANT (\$)	\$57,762	\$94,779	\$160,516
Variation des comptes clients	-708	-143	-307
Variation des stocks	-5,287	6,898	19,366
TOTAL DES PRODUITS AGRICOLES (\$)	\$51,767	\$101,534	\$179,575
CHARGES			
CHARGES VARIABLES			
Charges d'élevage – achats de bétail	5,776	9,682	14,126
achats d'alim. (conc., grains, fourrages)	6,613	7,227	10,957
hygiène vétérinaire, reproduction	2,386	2,697	3,913
autres (stabil., fourn. agricoles)	1,033	4,019	10,968
Charges de cultures – semences, plants	2,790	2,239	1,716
engrais, chaux	6,190	5,743	5,675
pesticides, autres prod. chimiques	509	636	394
ficelle, contenants	838	1,203	919
autres (stabil., ass., etc.)	237	477	630
Mise en marché, transport	3,454	4,779	8,009
Travaux à forfait, location de matériel	2,913	4,187	7,975
Main-d'oeuvre engagée	874	1,958	2,870
Carburant, huile (machinerie et matériel)	6,554	7,688	10,654
Réparations (machinerie et matériel)	6,924	6,894	7,974
Frais des véhicules motorisés	1,586	1,801	1,818
Réparations (bâtiments et clôtures)	1,505	2,967	5,310
Mazout et autres combustibles à chauffage	270	278	296
Électricité, téléphone	2,958	3,126	4,282
Frais de bureau, comptabilité	2,074	1,650	1,866
Intérêts (crédit d'exploitation)	1,443	1,591	2,814
Autres charges d'exploitation au comptant	2,119	3,640	6,744
Variation des comptes fournisseurs	-130	-199	137
TOTAL DES CHARGES VARIABLES (\$)	\$58,916	\$74,283	\$110,047
MARGE SUR CHARGES VARIABLES (\$)	-\$7,149	\$27,251	\$69,528
CHARGES FIXES			
Taxes foncières, ass. (incendie, responsabilité)	3,688	4,196	6,254
Location, baux	2,027	2,835	4,712
Intérêts (prêts à terme)	3,530	4,106	5,603
Variation des arriérés d'intérêts	0	0	0
Amortissement	16,825	16,528	17,828
TOTAL DES CHARGES FIXES	26,070	27,665	34,397
TOTAL DES CHARGES (\$)	84,986	101,948	144,444
MOINS Part personnelle des charges	0	-109	0
TOTAL DES CHARGES DE LA FERME (\$)	\$84,986	\$101,839	\$144,444
BÉNÉFICE NET (\$)	-\$33,219	-\$305	\$35,131

* Voir les Remarques concernant les profils d'exploitation en page 1.

PROFIL DES EXPLOITATIONS VACHE-VEAU DE L'ONTARIO

BILAN

(Actifs évalués à la valeur marchande estimative)

ACTIF	Les 16 inf.	Moy. 49 fermes	Les 16 sup.
Actif à court terme			
Encaisse et dépôts bancaires	3,119	5,930	12,412
Comptes clients	429	1,216	1,643
Animaux d'engraissement et pour le marché	24,070	40,453	65,194
Cultures produites à la ferme	22,262	27,437	38,711
Aliments et fournitures achetés	1,611	2,386	2,236
Autres actifs à court terme	0	0	0
..Total de l'actif à court terme (\$)	\$51,491	\$77,422	\$120,196
Actif à long terme			
Animaux de reproduction	68,752	94,198	130,847
Quota	0	510	1,563
Machinerie aratoire	114,687	112,429	119,703
Matériel d'étable	10,098	9,367	14,705
Bâtiments de ferme	86,931	86,967	87,741
Fonds de terre	129,285	177,868	186,499
Autres actifs à long terme	14,934	23,092	25,356
..Total de l'actif à long terme (\$)	\$424,687	\$504,431	\$566,414
TOTAL DE L'ACTIF (\$)	\$476,178	\$581,853	\$686,610
PASSIF			
Comptes fournisseurs	867	3,113	5,912
Arriérés d'intérêts	0	0	0
Solde du crédit d'exploitation	27,387	20,969	19,686
Capital dû dans l'année sur prêts à terme	11,135	12,996	15,490
...Total du passif à court terme	\$39,389	\$37,078	\$41,088
Dette à terme	71,870	63,604	75,256
TOTAL DU PASSIF (\$)	\$111,259	\$100,682	\$116,344
AVOIR DES PROPRIÉTAIRES (\$)	\$364,919	\$481,171	\$570,266

INDICES DE SANTÉ FINANCIÈRE

...selon le bilan de fin d'exercice

	Les 16 inf.	Moy. 49 fermes	Les 16 sup.
Avoir des propriétaires (%)	76.63%	82.70%	83.06%
Fonds de roulement (\$)	\$12,102	\$40,344	\$79,108
Ratio de liquidité générale xx:1	1.31	2.09	2.93
Structure de la dette	35.40%	36.83%	35.32%
Ratio d'endettement xx:1	0.23	0.17	0.17
Ratio de levier xx:1	0.30	0.21	0.20

PROFIL DES EXPLOITATIONS VACHE-VEAU DE L'ONTARIO
ANALYSE FINANCIÈRE DE L'EXPLOITATION AGRICOLE

RATIOS D'EFFICIENCE FINANCIÈRE	Les 16 inf.	Moy. 49 fermes	Les 16 sup.
Productivité du capital (années)	12.09	6.88	4.44
Valeur de la production agricole (VPA) (\$)	\$39,378	\$84,625	\$154,492
Coût / \$ de production agricole (\$)	\$1.42	\$0.81	\$0.66
Indice de contrôle des coûts	-64.2%	-0.3%	19.6%

CHARGES ET BNF PAR RAPPORT À LA VPA

(Coût de production redressé - intérêts) / VPA	129.0%	74.1%	60.3%
Amortissement / VPA	42.7%	19.5%	11.5%
Intérêts / VPA	12.6%	6.7%	5.4%
Bénéfice net / VPA	-84.4%	-0.4%	22.7%
Intérêts et principal / VPA	48.9%	24.3%	18.1%

RATIOS DE RENTABILITÉ

Bénéfice net de la ferme (BNF) (\$)	-\$33,219	-\$305	\$35,131
Rendement de l'actif	-5.93%	0.93%	6.34%
Rendement des capitaux propres	-9.10%	-0.06%	6.16%
Rendement des investissements (à 36 000 \$/personne)	-13.31%	-4.92%	0.47%
Rémun. – travail des prop. (taux d'invest. de 5,0%) (\$)	-\$52,055	-\$23,701	\$9,218

Main-d'oeuvre (années-personnes)	1.0	1.0	1.2
---	-----	-----	-----

ANALYSE DE LA CAPACITÉ DE REMBOURSEMENT DE LA DETTE

Bénéfice MOINS charges au comptant (\$)	-\$10,529	\$9,160	\$34,037
plus Intérêts payés	4,973	5,697	8,417
plus Produits non agricoles	21,865	13,421	8,420
moins Retraits pers. et Impôts sur le revenu des prop.	-2,873	-7,239	-15,390
Comptant pour service dette et acquis. d'actifs (\$)	\$13,436	\$21,039	\$35,484
moins Principal et intérêts dus dans l'année *	-16,870	-21,078	-27,804
moins Réserves pour l'acquis. d'actifs (amortissement)	-16,825	-16,528	-17,828
Disponib. (réserv. excl.) serv. d'autres dettes (\$)	-\$20,259	-\$16,567	-\$10,148

SOMMAIRE TECHNIQUE DE L'ATELIER ÉLEVAGE

Nombre moyen de vaches	60.1	81.2	118.9
Veaux nés	57.0	74.0	107.0
Veaux morts	5.0	4.0	4.0
Veaux sevrés	52.8	70.5	102.2
Veaux nés / vache	0.9	0.9	0.9
Veaux sevrés / vache	0.9	0.9	0.9
Moyenne de vaches / personne (atelier)	120.2	135.3	169.9
Moyenne de vaches / personne (exploitation entière)	60.1	81.2	99.1

PROFIL DES EXPLOITATIONS VACHE-VEAU DE L'ONTARIO

RAPPORT SUR L'ATELIER ÉLEVAGE

(PAR VACHE)

PRODUITS	Les 16 inf.	Moy. 49 fermes	Les 16 sup.
Ventes d'animaux pour le marché	\$45.59	\$136.42	\$103.63
Ventes d'animaux d'engraissement	445.42	483.26	537.01
Ventes d'animaux de reproduction	67.39	61.55	93.71
Ventes d'animaux de réforme	48.72	20.76	9.31
Stabilisation des produits d'élevage	18.94	10.33	1.08
Autres ventes (atelier élevage)	61.95	28.14	21.82
- Achats de bétail	-92.90	-116.43	-117.84
+ Variation des stocks	-86.41	61.35	143.22
+ Variation des comptes clients	-11.78	-1.76	-2.58
VALEUR DE LA PRODUCTION (ATELIER) (\$)	\$496.92	\$683.63	\$789.35
CHARGES VARIABLES			
Charges d'élevage :			
Achats d'aliments et de grains	66.66	64.51	67.55
Achats de fourrages	42.66	24.32	24.60
Grains récoltés et reportés	21.16	24.98	14.32
Fourrages récoltés et reportés	582.88	527.07	488.75
Total des coûts d'alimentation (\$)	\$713.36	\$640.88	\$595.23
Hygiène vétérinaire, reproduction	39.23	33.10	32.91
Autres (stabilisation, fournitures)	14.33	9.06	9.13
Mise en marché, transport	37.79	32.61	27.73
Travaux à forfait, location de matériel	16.94	10.57	8.08
Main-d'oeuvre engagée	6.57	10.85	10.87
Carburant, huile (machinerie et matériel)	35.99	32.22	30.65
Réparations (machinerie et matériel)	40.02	32.28	26.79
Frais des véhicules motorisés	18.77	16.26	11.47
Réparations (bâtiments et clôtures)	21.33	31.22	37.96
Mazout, autres combustibles à chauffage	2.50	2.35	1.87
Électricité, téléphone	35.02	28.35	27.01
Frais de bureau, comptabilité	21.63	12.99	10.20
Intérêts (crédit d'exploitation)	13.01	11.31	14.21
Autres charges variables au comptant	25.77	30.59	37.28
Variation des comptes fournisseurs	-2.16	-2.45	1.15
TOTAL DES CHARGES VARIABLES (\$)	\$1,040.10	\$932.19	\$882.54
MARGE SUR CHARGES VARIABLES (\$)	-\$543.17	-\$248.56	-\$93.19
CHARGES FIXES			
Taxes foncières, ass. (incendie, responsabilité)	33.44	27.86	28.93
Location, baux	15.86	15.63	19.81
Intérêts (prêts à terme)	41.25	35.47	35.34
Amortissement	74.66	54.37	41.88
TOTAL DES CHARGES FIXES	165.21	133.33	125.97
TOTAL DES CHARGES (ATELIER) (\$)	\$1,205.30	\$1,065.51	\$1,008.52
BÉNÉFICE NET (ATELIER) (\$)	-\$708.38	-\$381.88	-\$219.16

PROFIL DES EXPLOITATIONS VACHE-VEAU DE L'ONTARIO

RAPPORT SUR L'ATELIER CULTURE

(PAR ACRE CULTIVABLE)

PRODUITS	Les 16 inf.	Moy. 49 fermes	Les 16 sup.
Blé	\$2.04	\$1.81	\$0.42
Céréales de printemps	2.11	3.51	1.48
Maïs-grain	2.12	0.63	0.00
Soya	0.00	0.29	0.00
Fourrages	2.22	1.79	1.50
Fruits	0.00	0.00	0.00
Légumes	1.01	1.90	4.38
Semences produites à la ferme	0.00	0.00	0.00
Autres récoltes	0.32	0.75	0.10
Assurance-récolte	0.62	1.48	3.54
Revenu de stabilisation	0.00	0.76	2.08
Valeur des grains utilisés pour l'élevage	3.54	4.73	3.50
Valeur des fourrages utilisés pour l'élevage	95.62	105.71	131.35
+ Variation des stocks	-2.81	2.72	5.33
+ Variation des comptes clients	0.00	0.00	0.00
VALEUR DE LA PRODUCTION (ATELIER) (\$)	\$106.80	\$126.08	\$153.69
CHARGES			
CHARGES VARIABLES			
Semences, plants	7.04	5.14	3.53
Engrais, chaux	15.62	13.19	11.66
Pesticides, autres prod. chimiques	1.28	1.46	0.81
Ficelle, contenants	2.11	2.76	1.89
Autres (stabil., ass., etc.)	0.60	1.10	1.29
Mise en marché, transport	0.98	1.20	1.18
Travaux à forfait, location de matériel	4.74	3.43	2.89
Main-d'oeuvre engagée	1.19	2.47	3.24
Carburant, huile (machinerie et matériel)	8.60	10.73	13.90
Réparations (machinerie et matériel)	8.16	8.84	9.81
Frais des véhicules motorisés	0.90	1.03	0.93
Réparations (bâtiments et clôtures)	0.56	0.99	1.64
Mazout et autres combustibles à chauffage	0.13	0.15	0.15
Électricité, téléphone	1.70	1.76	2.20
Frais de bureau, comptabilité	1.55	1.25	1.34
Intérêts (crédit d'exploitation)	1.14	1.39	2.31
Autres charges d'exploitation au comptant	1.24	1.97	3.04
Variation des comptes fournisseurs	0.00	0.00	0.00
TOTAL DES CHARGES VARIABLES (\$)	\$57.55	\$58.85	\$61.82
MARGE SUR CHARGES VARIABLES (\$)	\$49.26	\$67.23	\$91.87
CHARGES FIXES			
Taxes foncières, ass. (incendie, responsabilité)	4.24	4.44	5.78
Location, baux	2.71	3.60	4.84
Intérêts (prêts à terme)	2.65	2.82	2.88
Amortissement	31.13	27.82	26.39
TOTAL DES CHARGES FIXES (\$)	\$40.73	\$38.68	\$39.89
TOTAL DES CHARGES (\$)	\$98.28	\$97.53	\$101.72
BÉNÉFICE NET (\$)	\$8.52	\$28.56	\$51.98

PROFIL DES EXPLOITATIONS VACHE-VEAU DE L'ONTARIO
RAPPORT SUR LES RÉCOLTES PRODUITES ET REPORTÉES
ACRES ET RENDEMENTS

CULTURE	Les 16 inf.			Moy. 49 fermes			Les 16 sup.		
	Acres en cult.	Rend. total	Rend. à l'acre	Acres en cult.	Rend. total	Rend. à l'acre	Acres en cult.	Rend. total	Rend. à l'acre
Blé	6.0	5.9	1.0	7.1	7.0	1.0	5.8	5.9	1.0
Céréales de printemps	25.0	15.3	0.6	27.4	24.1	0.9	16.8	15.3	0.9
Maïs-grain	0.0	0.0	0.0	0.2	0.4	2.0	0.6	1.3	2.2
Soya	0.0	0.0	0.0	2.4	1.2	0.5	0.0	0.0	0.0
Paille	xxx.x	3.6		xxx.x	3.7		xxx.x	0.1	
Autre culture 1	5.4	10.4	1.9	3.0	3.6	1.2	0.0	0.0	0.0
Autre culture 2	14.4	28.1	2.0	5.7	10.9	1.9	2.5	4.7	1.9
Ensilage de maïs	0.8	14.0	17.5	0.2	4.0	20.0	0.0	0.0	0.0
Foin	221.6	268.9	1.4	251.0	395.5	1.8	301.9	627.0	2.2
Ensilage mi-fané	xxx.x	74.0		xxx.x	89.6		xxx.x	50.6	
Pâturage cultivable	123.2			138.1			159.3		
Pacage	107.2			152.5			247.5		
Terre non cultivée	162.2			207.3			286.1		
Total d'acres	665.8			794.9			1,020.5		
Acres cultivables calculés	396.4			435.1			486.9		

TOTAL DES ALIMENTS SERVIS AU TROUPEAU ET REPORTÉS À L'ATELIER ÉLEVAGE

	Total servi	Coût d'alim.	Coût / vache	Total servi	Coût d'alim.	Coût / vache	Total servi	Coût d'alim.	Coût / vache
Blé	0	43	1	0	43	1	1	85	1
Céréales de printemps	6	704	12	15	1,694	21	12	1,287	11
Maïs-grain	0	0	0	1	51	1	1	141	1
Soya	0	0	0	0	0	0	0	0	0
Paille	7	578	10	7	621	8	3	247	2
Autre culture 1	5	525	9	2	242	3	2	189	2
Autre culture 2	25	1,482	25	12	702	9	10	582	5
Ensilage de maïs	11	308	5	5	140	2	4	112	1
Foin	233	16,994	283	342	24,995	308	552	40,318	339
Ensilage mi-fané	106	5,597	93	89	4,691	58	35	1,829	15
Pâturage cultivable	123	7,392	123	134	8,010	99	155	9,306	78
Pacage	107	2,680	45	146	3,640	45	229	5,720	48
Total		36,303	604		44,827	552		59,816	503

INVESTISSEMENT DANS LES ATELIERS ÉLEVAGE ET CULTURE

Investissement reporté du bilan (en fin d'exercice)	Culture		Élevage		Culture		Élevage		Culture		Élevage	
	/ acre	/ vache	/ acre	/ vache	/ acre	/ vache	/ acre	/ vache	/ acre	/ vache	/ acre	/ vache
Fourn. et cult. prod. à la ferme	56	0			63	0			80	0		
Bétail d'eng. et pour le marché				400				498				548
Animaux de reproduction				1,144				1,160				1,100
Quota	0	0			0	6			0	13		
Machinerie et matériel	289	168			258	115			246	124		
Fonds de terre, bâtim. agricoles	370	1,157			448	857			419	590		
Actif de l'atelier / unité de prod.	716	2,877			770	2,652			745	2,390		
Total des actifs de l'atelier	283,620	172,894			335,127	215,318			362,461	284,145		
Dette par acre et par vache	281	1,851			231	1,240			239	979		